

ӘОЖ 376.3

ҒТАМР 14.29.27

<https://doi.org/10.48371/PEDS.2026.81.2.033>

ЕСТУ ҚАБІЛЕТІ НАШАР ЖӘНЕ ҚАЛЫПТЫ ЕСТИТІН БАСТАУЫШ СЫНЫП ОҚУШЫЛАРЫНЫҢ ӘЛЕУМЕТТІК ИНТЕЛЛЕКТІН ДАМУЫНЫҢ САЛЫСТЫРМАЛЫ ТАЛДАУЫ

*Адирбекова Ж.С.¹, Жиенбаева Н.Б.², Сауытбеков М.Е.³

*^{1,2,3} Абай атындағы Қазақ ұлттық педагогикалық университеті,
Алматы, Қазақстан

Аңдатпа. Бұл мақалада инклюзивті бастауыш мектептегі есту қабілеті нашар және қалыпты еститін оқушылардың әлеуметтік интеллектінің салыстырмалы талдауы ұсынылған. Зерттеудің мақсаты екі топтағы әлеуметтік интеллекттің жалпы деңгейін және оның эмпатия, әлеуметтік түсіну және жағдайлық талдау компоненттеріндегі айырмашылықтарын анықтау, сонымен бірге сондай-ақ алынған нәтижелерді дене шынықтыру сабақтарын қоса алғанда, бірлескен білім беру іс-шаралары аясында түсіндіру болды. Зерттеу салыстырмалы-сипаттамалық дизайнды қолдану арқылы жүргізілді. Қатысушылар саны 68 оқушы болды: 32 есту қабілеті нашар және 36 қалыпты есту қабілеті бар, 8-10 жас аралығында. Оқушылар бастауыш мектеп жасына бейімделген әлеуметтік жағдайларды түсіну және эмоцияларды түсіндіру шкаласын аяқтады. Деректер SPSS 26.0 бағдарламасында сипаттамалық статистика және тәуелсіз үлгілер үшін Стьюдент t-тестін қолдана отырып өңделді. Нәтижелер қалыпты еститін оқушылар әлеуметтік интеллекттің барлық компоненттері бойынша жоғары балл алғанын ($p < 0,05$), әлеуметтік түсіну мен жағдайлық талдау деңгейінде ерекше айқын айырмашылықтар бар екенін көрсетті. Сонымен қатар, есту қабілеті нашар оқушылар эмпатия және көрнекі-жағдайлық түсіну салаларында ресурстық әлеуетті сақтайтыны анықталды. Зерттеу нәтижелері инклюзивті сыныптарда тілдік және тілдік емес коммуникация арналарының тең үйлесімінің маңыздылығын растайды. Ұсыныстар мұғалімдерге әлеуметтік өзара әрекетті жоспарлауда нақты әдістемелік бағдар береді. Қорытындылай келе, әлеуметтік интеллектті дамытуға бағытталған күш-жігер мультимодальды коммуникацияны қолдауға, құрдастарымен бірлескен іс-шараларды жүйелі түрде ұйымдастыруға және инклюзивті сыныптарда кооперативтік ойындарды кеңінен қолдануға негізделуі керек екенін атап өткен жөн.

Тірек сөздер: әлеуметтік интеллект, бастауыш сынып, есту қабілеті нашар, қалыпты еститін оқушылар, эмпатия, әлеуметтік түсіну, ситуацияны талдау, инклюзивті білім беру

Кіріспе

Қазіргі инклюзивті білім беру жүйесінде есту қабілеті нашар балалардың әлеуметтік дағдыларын дамыту және оны бағалау өзекті

ғылыми әрі практикалық мәселе саналады. Әсіресе бастауыш мектеп кезеңінде баланың құрдастарымен тіл табысуы, әлеуметтік жағдайларды дұрыс түсінуі және өз мінез-құлқын реттей алуы оның оқу үлгерімі мен эмоционалдық жағдайына тікелей ықпал етеді.

Есту қабілеті нашар оқушылардың әлеуметтік интеллектін қалыпты еститін балалармен салыстыра қарау инклюзивті ортаның әлеуетін айқындауға және оларға қажет педагогикалық қолдау жолдарын белгілеуге көмектеседі. Бірлескен оқу жұмысы, қимыл-қозғалыс ойындары мен дене тәрбиесі сабақтары балалардың эмпатиясын, әлеуметтік жағдайды түсінуін және нақты жағдаятты дұрыс бағалау қабілетін дамытуға қолайлы мүмкіндік береді.

Бастауыш мектеп жасында бала әлеуметтік рөлдерді игеріп, достарымен қарым-қатынас құруды, ортақ ережеге бағынуды және бірге әрекет етуді үйренеді. Қалыпты еститін балалар ауызша нұсқаулар мен әлеуметтік ишараларды оңай қабылдайды. Ал есту қабілеті нашар оқушылар көбіне көрнекі мәліметке, мимикаға, ым-ишараға және жазбаша түсіндірмелерге сүйенеді. Осындай айырмашылықтар олардың әлеуметтік интеллектісінің қалыптасуында өзіндік ерекшеліктердің пайда болуына әсер етеді.

Отандық және шетелдік еңбектерде әлеуметтік интеллект мәселесі көбіне қалыпты дамытын балаларға қатысты зерттелген. Ал есту қабілеті нашар бастауыш сынып оқушыларының әлеуметтік интеллектін қалыпты еститін құрдастарымен салыстырып қарастырған зерттеулер әлі де аз. Сондықтан бұл бағыттағы ғылыми олқылық инклюзивті білім беру жағдайында педагогикалық қолдау жолдарын нақтылауды талап етеді.

Осыған орай аталған зерттеудің негізгі мақсаты – есту қабілеті нашар және қалыпты еститін бастауыш сынып оқушыларының әлеуметтік интеллект деңгейін өзара салыстырып, оның құрылымдық қырларын айқындау. Бұл мақсатты жүзеге асыру үшін төмендегідей міндеттер белгіленеді:

- әлеуметтік интеллект ұғымына және оның құрамына теориялық талдау жасау;
- бастауыш мектеп жасындағы есту қабілеті нашар балалар мен қалыпты еститін құрдастарының әлеуметтік және коммуникативтік даму ерекшеліктерін сипаттау;
- әлеуметтік интеллектті бағалауға арналған психодиагностикалық әдістемелерді таңдап, зерттеу тобының ерекшелігіне бейімдеу;
- есту қабілеті нашар және қалыпты еститін бастауыш сынып оқушылары арасында эмпириялық жұмыс жүргізіп, әлеуметтік интеллект көрсеткіштерін салыстыру;
- алынған деректерге сүйене отырып, инклюзивті сынып жағдайында әлеуметтік интеллектті дамытуға бағытталған педагогикалық ұсынымдар әзірлеу.

Зерттеудің жұмыс болжамы келесідей тұжырымдалады: бастауыш мектеп жасындағы есту қабілеті нашар оқушылардың әлеуметтік интеллектінің жалпы көрсеткіші қалыпты еститін құрдастарына қарағанда

төменірек болуы ықтимал. Бұл айырмашылық, әсіресе вербалды әлеуметтік түсінуге және әлеуметтік жағдаяттарды тіл арқылы талдауға қатысты компоненттерде айқынырақ көрінеді деп күтіледі. Сонымен бірге визуалды-қимылдық белгілерді қабылдау мен олардың мәнін анықтауға байланысты кейбір қырларда есту қабілеті нашар балалардың салыстырмалы ресурстық басымдығы байқалуы мүмкін.

Материалдар мен әдістер

Зерттеу эмпириялық, салыстырмалы және кросс-секциялық дизайн негізінде ұйымдастырылды. Зерттеу барысында арнайы түзету немесе дамыту бағдарламасы енгізілген жоқ, негізгі мақсат бір уақыт кезеңінде есту қабілеті нашар және қалыпты еститін бастауыш сынып оқушыларының әлеуметтік интеллект көрсеткіштерін салыстыру болды. Эмпириялық жұмыс қала мектептеріндегі инклюзивті сыныптарда, сондай-ақ есту қабілеті нашар балалар оқитын арнайы сыныптарда жүзеге асырылды.

Зерттеуге барлығы $N = 68$ оқушы (8–10 жас, 2–4-сынып) қатысты: олардың 32-сі есту қабілеті нашар балалар тобын, 36-сы қалыпты еститін құрдастар тобын құрады (Алматы қаласының №1 түзету мектеп-интернаты). Есту қабілеті нашар топқа оториноларинголог пен сурдологтың «есту қабілетінің жеңіл немесе орташа дәрежеде төмендеуі» жөніндегі қорытындысы бар, жалпы интеллекті жас нормасына сай немесе норма шегіндегі оқушылар енгізілді. Қалыпты еститін топқа сенсорлық та, интеллектуалдық та бұзылыстары жоқ, инклюзивті емес жалпы білім беретін сыныптарда оқитын балалар алынды. Екі топқа да сөйлеу тілінің ауыр бұзылыстары, психикалық дамудың тежелуі анықталған немесе аутизм спектрі бұзылыстары бар оқушылар енгізілген жоқ.

Қатысушылар мақсатты іріктеу әдісі арқылы таңдалды. Іріктеу кезінде оқушылардың жасы, сыныбы, есту статусы және жалпы даму деңгейі ескерілді. Екі топ жас ерекшелігі мен оқу сатысы бойынша салыстырмалы болуына назар аударылды. 8–10 жас аралығы таңдалды, себебі бұл кезеңде балалардың әлеуметтік қарым-қатынас тәжірибесі белсенді қалыптасып, эмпатия, әлеуметтік түсіну және ситуацияны талдау қабілеттері айқын көріне бастайды.

Зерттеу басталмас бұрын ата-аналарға (заңды өкілдерге) оның мақсаты мен өткізу тәртібі жөнінде жазбаша түсіндірме беріліп, қатысуға қатысты жазбаша келісімдері алынды. Мектеп әкімшілігі мен педагогикалық кеңес эмпириялық жұмысты жүргізуге ресми рұқсат етті. Балалардың құқықтары мен жеке деректерінің құпиялылығын қорғау мақсатында ақпарат анонимді түрде жиналды, ал зерттеуге қатысу толықтай ерікті сипатта болды.

Әлеуметтік интеллектті өлшеу үшін үш компоненттен тұратын психодиагностикалық кешен қолданылды: эмпатия, әлеуметтік түсіну және ситуацияны талдау. Негізгі құрал ретінде бастауыш сынып жасына бейімделген әлеуметтік жағдаяттарды ұғыну және эмоцияны интерпретациялау шкаласы алынды. Әдістеме күнделікті өмірге жақын қысқа мәтіндерден, сюжеттік суреттерден және жауап нұсқаларынан тұрды.

Тапсырмаларда оқушы кейіпкердің эмоциялық күйін, ниетін, әрекетінің себебін және оқиғаның ықтимал жалғасын анықтады. Әр әлеуметтік тұрғыдан дұрыс немесе барабар жауап 1 баллмен бағаланды. Соңында әр компонент бойынша жеке ұпай және әлеуметтік интеллекттің жалпы жиынтық көрсеткіші есептелді.

Әдістеме қазақ және орыс тілдеріне аударылып, кейін кері аудару тәсілі арқылы мәтіндердің мағыналық және лингвистикалық сәйкестігі тексерілді. Тапсырмалардың мазмұны бастауыш сынып оқушыларының жас ерекшелігіне және есту қабілеті нашар балалардың коммуникативтік мүмкіндіктеріне бейімделді. Әдістemenің түсініктілігін бағалау үшін пилоттық сынақ жүргізілді ($n = 20$). Пилоттық кезең нәтижесінде кейбір тапсырмалардың тұжырымдары ықшамдалып, балаларға жеңіл қабылданатын формаға келтірілді. Негізгі таңдамамен жұмыс барысында шкаланың ішкі біртектілігі жеткілікті деңгейде екені анықталды: эмпатия, әлеуметтік түсіну және ситуацияны талдау субшкалалары бойынша Cronbach's α мәні 0,72–0,81 аралығын құрады.

Қосымша дерек ретінде оқушыларға олардың жасы, оқитын сыныбы, жынысы, отбасылық құрамы жөнінде қысқаша сауалнама берілді. Ал есту қабілеті нашар балалардан есту бұзылысының дәрежесі және қандай коммуникация тәсілін қолданатыны (ауызша сөйлеу, ым-ишара, аралас) туралы мәліметтер жиналды. Бұл ақпарат топтардың бастапқы салыстырмалылығын бағалауға және нәтижелерді талдауда ықтимал контекстік ықпалдарды ескеруге мүмкіндік берді.

Деректер мектептің оқу үдерісіне бөгет жасамайтындай етіп, сабақ кестесіне сай және арнайы бөлмеде жиналды. Қалыпты еститін оқушылар тапсырмаларды 8–10 адамнан тұратын шағын топтарда, мұғалімнің жалпы нұсқауы бойынша орындады. Есту қабілеті нашар балаларға нұсқаулар ауызша түсіндіруді ым-ишарамен қатар қолдана отырып жеткізілді; қажет кезде сурдопедагог немесе ым тілі маманы көмек көрсетті. Тапсырмалардың мазмұны өзгертілген жоқ, тек түсіндіру жолы және визуалды тіректердің көлемі есту статусының ерекшелігіне сай икемделді. Бір оқушыны тестілеуге орташа есеппен 25–30 минут жұмсалды.

Диагностикалау жағдайлары екі топ үшін мүмкіндігінше біріздендірілді: тапсырмалардың мазмұны, орындалу уақыты және бағалау тәртібі бірдей сақталды. Айырмашылық тек нұсқауды түсіндіру тәсілінде болды: есту қабілеті нашар оқушыларға ауызша түсіндірумен қатар ым-ишара, мимика және көрнекі тіректер қолданылды. Бұл бейімдеу тапсырманың мазмұнын өзгертпей, нұсқауды түсінуді жеңілдетуге бағытталды.

Деректерді статистикалық талдау SPSS 26.0 бағдарламасында жүргізілді. Алдымен әрбір көрсеткіш бойынша сипаттамалық статистика есептеліп, орташа мәндер мен стандартты ауытқулар анықталды. Мәліметтердің қалыпты таралуы Kolmogorov–Smirnov критерийі арқылы тексерілді. Екі тәуелсіз топтың нәтижелерін салыстыру үшін Student t -критерийі қолданылды, себебі зерттеу мақсаты есту қабілеті нашар және қалыпты еститін оқушылардың орташа көрсеткіштерін өзара салыстыру

болды. Статистикалық маңыздылық деңгейі $p < 0,05$ деп белгіленді. Айырмашылықтардың практикалық мәнін бағалау үшін Cohen's d эффект мөлшері қосымша есептелді.

Нәтижелер және талқылау

Әлеуметтік интеллект адамның түрлі әлеуметтік жағдайды дұрыс түсінуімен, басқа адамның көңіл күйін, ниеті мен мінез-құлқын байқай алуымен тығыз байланысты. Ол адамның өз әрекетін жағдайға қарай реттеп, қарым-қатынас барысында дұрыс шешім қабылдауына көмектеседі. Әлеуметтік интеллекттің негізгі құрамына эмпатия, әлеуметтік қабылдау, сөз арқылы және сөзсіз берілетін белгілерді түсіну, сондай-ақ адамдармен тиімді қарым-қатынас жасау дағдылары жатады [1; 2]. Бастауыш мектеп жасы, яғни 7–10 жас аралығы, баланың әлеуметтік рөлдер мен мінез-құлық нормаларын меңгеретін маңызды кезеңі болып саналады. Осы жаста әлеуметтік интеллект әдетте төмен немесе орташа деңгейде байқалуы мүмкін. Дегенмен оқу мен күнделікті қарым-қатынас барысында баланың өзін, өзгелерді және әлеуметтік жағдайларды түсіну қабілеті біртіндеп қалыптасып, дамиды [3; 4].

Әлеуметтік интеллектті қалыптастыруда арт-терапия, топтық ойындар, ой бөлісу, музыкамен байланысты оқу ортасы және шығармашылық жұмыстардың орны ерекше. Осындай әрекеттер балалардың эмоцияны сезінуін, жанашырлық танытуын, бірін-бірі тыңдауын, қолдау көрсетуін және бірге жұмыс істеуін дамытады [4; 5]. Сонымен қатар дене тәрбиесі сабақтары мен қимыл-қозғалыс ойындары да балалардың өзара қарым-қатынас жасауына жақсы жағдай жасайды. Командалық тапсырмалар кезінде олар кезек күтуді, келісімге келуді, бір-біріне көмектесуді, серіктесінің қимылын және көңіл күйін түсінуді үйренеді.

Есту қабілеті нашар балалардың әлеуметтік-коммуникативтік дамуының өзіндік ерекшеліктері бар. Бұл көбіне тілдік тәжірибенің аздығымен, әлеуметтік жағдайларды толық түсінудегі қиындықтармен және айтылмайтын, бірақ қарым-қатынаста маңызды саналатын әлеуметтік ережелерді меңгерудің күрделілігімен байланысты [6]. Зерттеулерде мұндай балалардың эмоциялық күйді тану, әлеуметтік жағдайлардағы себеп-салдарды түсіну және қарым-қатынастың қалай өрбитінін алдын ала болжау дағдылары кей жағдайда жеткілікті деңгейде қалыптаспайтыны айтылады [7; 8]. Халықаралық зерттеулер де есту қабілеті нашар, соның ішінде кохлеарлы импланты бар балаларда эмоцияны реттеу, эмпатия және әлеуметтік құзыреттілік деңгейі қалыпты еститін құрдастарымен салыстырғанда төмен болуы мүмкін екенін көрсетеді [9-11].

Салыстырмалы зерттеулерде есту қабілеті нашар оқушылардың әлеуметтік интеллектіне қатысты кейбір танымдық және мінез-құлықтық дағдылары қалыпты еститін балалармен салыстырғанда әлсіздеу байқалатыны көрсетіледі [12; 13]. Сонымен қатар эмоцияны тану және оны реттеу қабілеті жақсарған сайын балалардың әлеуметтік ортаға араласуы белсендірек болып, агрессивті мінез-құлық көріністері азая түсетіні

анықталған [14]. Бұл мәселені шешуде әлеуметтік-эмоциялық дамыту бағдарламалары, топтық тренингтер, интерактивті медиа құралдары, ойын платформалары және ата-анамен бірлескен жұмыс тиімді тәсілдер ретінде қарастырылады. Алайда олардың бастауыш мектеп жасындағы балаларға ықпалы әлі де жан-жақты зерттеуді қажет етеді [13; 15]. Сондықтан есту қабілеті нашар және қалыпты еститін бастауыш сынып оқушыларының әлеуметтік интеллектін бірдей әдіснамалық негізде салыстыра талдау маңызды ғылыми міндет болып табылады.

Жиналған мәліметтер есту қабілеті нашар бастауыш сынып оқушылары мен қалыпты еститін құрдастарының әлеуметтік интеллект деңгейі бойынша елеулі айырмашылықтар барын көрсетті. Жалпы интегралды ұпай тұрғысынан қалыпты еститін балалардың нәтижелері есту қабілеті нашар топқа қарағанда жоғары болып шықты. Бұл олардың әлеуметтік жағдаяттарды ұғыну, өзгенің мінез-құлқын алдын ала болжау және соған сай өз әрекетін реттеу қабілеттері салыстырмалы түрде жақсырақ дамығанын аңғартады. Статистикалық өңдеу топтар арасындағы айырмашылықтардың бір бөлігі мағыналы деңгейде екенін растады ($p < 0,05$).

Компоненттік талдау әлеуметтік интеллекттің жекелеген құрамдары бойынша айырмашылықтардың біркелкі емес екенін көрсетті. Эмпатия көрсеткіші тұрғысынан қалыпты еститін оқушылар өзгенің эмоциялық күйін дәл аңғарып, оған сай қолдау білдіру және сезімдік жауап қайтару дағдыларында жоғары нәтижеге ие болды. Әлеуметтік түсіну компонентінде де (әлеуметтік нормаларды, рөлдерді, жасырын ережелерді ұғыну) басымдық қалыпты еститін топ жағында байқалды, бұл әсіресе күрделі әлеуметтік жағдаяттарды сөзбен сипаттап, түсіндіруді талап ететін тапсырмаларда айқынырақ көрінді. Ситуацияны талдау бойынша есту қабілеті нашар оқушылар көрнекі тіректер мен сюжеттік материалдар ұсынылған кезде салыстырмалы түрде тәуір нәтиже көрсеткенімен, жалпы деңгейде олар қалыпты еститін құрдастарынан төмен болып қалды.

Статистикалық талдау топтар арасындағы айырмашылықтың ең алдымен әлеуметтік жағдаяттарды сөз арқылы талдау, себеп-салдар байланыстарын түсіндіру және эмоцияны тілдік формада сипаттау көрсеткіштерінде айқын екенін көрсетті ($p < 0,01$). Эмпатияның мінез-құлықтық бірқатар индикаторлары бойынша да (құрдасына көмектесу, жанашырлық таныту, қақтығысты бәсеңдету) қалыпты еститін оқушылардың орташа ұпайлары жоғары шықты ($p < 0,05$). Сонымен бірге мимика мен ым-ишара сияқты визуалды-қимылдық белгілерге сүйеніп ситуацияны түсіну тапсырмаларында есту қабілеті нашар оқушылардың нәтижелері қалыпты еститін құрдастарынан айтарлықтай төмендегені, кейбір топшаларда деңгейі шамалас болғаны байқалды ($p > 0,05$).

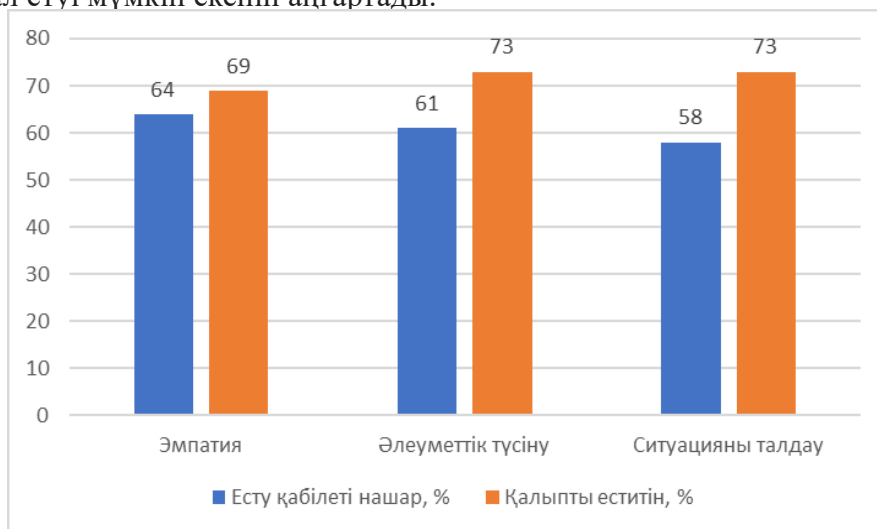
Кесте 1. Есту қабілеті нашар және қалыпты еститін бастауыш сынып оқушыларының әлеуметтік интеллект көрсеткіштерін салыстыру

Көрсеткіш	Есту қабілеті нашар (M ± SD)	Қалыпты еститін (M ± SD)	t	p
Әлеуметтік интеллекттің жалпы баллы	62,4 ± 8,7	71,8 ± 7,9	-4,21	< 0,001
Эмпатия	64,1 ± 9,2	69,3 ± 8,5	-2,09	0,040
Әлеуметтік түсіну	60,7 ± 8,5	73,2 ± 7,1	-5,88	< 0,001
Ситуацияны талдау	58,3 ± 9,0	72,5 ± 8,0	-6,02	< 0,001

M – орташа мән, SD – стандартты ауытқу

Ескерту: авторлар құрастырған

Кесте 1-де әлеуметтік интеллекттің жалпы көрсеткіші мен оның негізгі компоненттері бойынша екі топтың орташа мәндері және стандартты ауытқулары ұсынылған. Кесте деректерінен қалыпты еститін оқушылардың эмпатия, әлеуметтік түсіну және ситуацияны талдау компоненттерінің барлығы бойынша орташа баллдары есту қабілеті нашар құрдастарына қарағанда жоғары екені байқалады. Айырмашылық, әсіресе әлеуметтік түсіну мен ситуацияны вербалды талдауға қатысты көрсеткіштерде айқынырақ көрініп, бұл компоненттер бойынша топаралық алшақтық статистикалық тұрғыдан мәнді болып шықты ($p < 0,01$). Эмпатия бойынша да қалыпты еститін топтың басымдығы байқалғанымен, мұндағы айырма салыстырмалы түрде шағын және кей жекелеген көрсеткіштерде маңыздылық шегіне жуық деңгейде ғана анықталады ($p \approx 0,05$). Жалпы түрде алғанда, Кесте 1 нәтижелері есту қабілетінің шектелуі әлеуметтік интеллекттің, әсіресе тілдік түсіндіруді қажет ететін когнитивтік қырларының дамуына теріс ықпал етуі мүмкін екенін аңғартады.



Сурет 1 – Әлеуметтік интеллекттің жекелеген компоненттері бойынша есту қабілеті нашар және қалыпты еститін бастауыш сынып оқушыларының нәтижелері

Ескерту: авторлар құрастырған

Сурет 1-де екі топтың әлеуметтік интеллект компоненттері бойынша орташа ұпайлары диаграмма түрінде көрсетілген. Диаграммадан қалыпты еститін оқушылардың барлық құрамдастарда нәтижелері жоғарырақ екені, ал есту қабілеті нашар оқушылардың көрсеткіштері жалпы деңгейде төменірек болғанымен, компоненттердің өзара орналасу реті екі топта да ұқсас екені байқалады. Атап айтқанда, екі топта да ең жоғары мән эмпатияда, одан кейін әлеуметтік түсіну, ал ең төмен көрсеткіш ситуацияны талдау компонентінде тіркелген. Мұндай бейне әлеуметтік интеллект құрылымының ортақ екенін, бірақ оның даму деңгейі жағынан айырмашылық барын айқындайды. Диаграмма есту қабілеті нашар оқушыларда бір жағынан эмпатиялық мүмкіндікті сақтау және күшейту, екінші жағынан әлеуметтік түсіну мен ситуацияны талдаудың тілдік-коммуникативтік негізін мақсатты түрде дамыту қажеттігін анық көрсетеді.

Жалпы талдау мынадай тұжырымдарға алып келді: біріншіден, есту қабілеті нашар бастауыш сынып оқушыларының әлеуметтік интеллект деңгейі қалыпты еститін құрдастарына қарағанда айтарлықтай төмен, бұл әсіресе вербалды түсіндіруді және күрделі әлеуметтік жағдаяттарды когнитивтік тұрғыда саралауды қажет ететін тапсырмаларда анық байқалды; екіншіден, эмпатия мен көмек көрсетуге бағытталған мінез-құлықта белгілі бір ресурстық мүмкіндіктер сақталған, әрі оларды мақсатты педагогикалық қолдау арқылы дамытуға болады; үшіншіден, визуалды және қимылдық арналар кеңінен пайдаланылғанда топаралық алшақтық бәсеңдеп, әлеуметтік жағдайды түсіну көрсеткіштері бір-біріне жақындай түседі. Осы нәтижелер инклюзивті сыныпта есту қабілеті нашар оқушылардың әлеуметтік интеллектін дамыту бағдарламаларын әзірлеуде көпмодальды (вербалды, визуалды және әрекеттік) тәсілді ұстанудың, сондай-ақ құрдастармен бірлескен іс-әрекет пен эмоциялық қолдау мүмкіндіктерін күшейтудің маңызын негіздейді.

Алынған нәтижелер әлеуметтік интеллекттің дамуы туралы теориялық пайымдармен және бастауыш мектеп жасындағы балаларға қатысты бұрынғы зерттеулермен жалпы үйлеседі. Біздің деректерімізде қалыпты еститін оқушылардың әлеуметтік интеллекттің барлық компоненттері бойынша есту қабілеті нашар құрдастарынан жоғары нәтиже көрсетуі Emelyanova мен Kulagina ұсынған, бастауыш жаста әлеуметтік интеллекттің жас ерекшелігіне және мектептегі қарым-қатынас тәжірибесіне тәуелді түрде қалыптасатынын дәлелдейтін тұжырымдарды нақтылай түседі [1]. Сондай-ақ бізде айырмашылықтың ең айқын көрінуі әлеуметтік түсіну мен ситуацияны талдау компоненттеріне тән болды, бұл когнитивтік және вербалды қырлардың тілдік дамумен тығыз байланысын көрсеткен ресейлік және халықаралық еңбектердің нәтижелерімен сәйкес келеді [2; 3]. Эмпатия бойынша алшақтықтың салыстырмалы түрде үлкен болмауы балалардың әлеуметтік сезімталдық әлеуеті белгілі деңгейде сақталатынын аңғартады; бұл Belavina мен Seitenov және әріптестерінің бастауыш жаста эмоциялық-эмпатиялық қабілеттерді мақсатты түрде дамытуға болатыны жөніндегі қорытындыларымен үндеседі [4; 5].

Есту қабілеті нашар бастауыш сынып оқушыларында әлеуметтік интеллекттің дамуын баяулататын негізгі себептер ретінде тілдік тәжірибенің жеткіліксіздігі, қарым-қатынас арналарының шектелуі және әлеуметтік нормаларды жанама түрде – ауызша түсіндіру, әңгімелесу, метатілдік рефлексия арқылы – меңгеру мүмкіндігінің тарылуы анықталды. Adirbaeva-ның онтогенетикалық еңбектерінде есту қабілеті бұзылған оқушылардың әлеуметтік-эмоциялық интеллекті дәл осы факторлардың әсерінен гетерохронды түрде қалыптасатыны көрсетілген [6]. Біздің зерттеуде де вербалды түсіндіруді қажет ететін тапсырмаларда (себеп–салдар байланыстарын ашып айту, әлеуметтік жағдаятты сөзбен сипаттау) топаралық алшақтық ең жоғары болды. Бұл нәтиже Adibsereshki мен Natamizadeh-тің инклюзивті мектептерде есту қабілеті бұзылған оқушылардың әлеуметтік интеллектінің когнитивтік және мінез-құлықтық көрсеткіштері қалыпты еститін құрдастарына қарағанда төмен болатынын көрсеткен қорытындыларымен сабақтас келеді [7].

Біздің зерттеуде коммуникацияның, тілдік тәжірибенің және әлеуметтік ортаның ықпалы анық байқалды. Кохлеарлы импланты бар әрі есту қабілеті нашар балаларға арналған халықаралық еңбектер эмоцияны реттеу, эмпатия және әлеуметтік құзыреттілік деңгейі тілдік дамудың сапасымен, сондай-ақ отбасы мен мектептегі қарым-қатынас ахуалымен тығыз байланысатынын көрсетеді [11–13]. Осыған ұқсас түрде, біздің таңдамада ата-ана мен мұғалім тарапынан қолдау мен кері байланысы тұрақты, ым-ишараны ауызша тілмен қатар қолданатын, құрдастарымен ортақ іс-әрекетке жиі қатысатын оқушылардың әлеуметтік интеллект көрсеткіштері едәуір жоғары шықты. Бұл Kawaar мен Michael атап өткен тұжырыммен де үйлеседі: ДНН (deaf and hard of hearing) балалардың әлеуметтік-эмоциялық қызметіне мәдени және институционалдық орта әсер етеді, ал мектеп көпмодальды коммуникацияны неғұрлым кең қолдаған сайын естуі шектеулі оқушылардың әлеуметтік қатысуы мен өзін жайлы сезінуі де соғұрлым жақсараяды [8].

Нәтижелерді инклюзивті дене тәрбиесі контекстінде қарастырғанда, әлеуметтік интеллекттегі айырмашылықтардың елеулі бөлігі қимыл-қозғалысқа негізделген ортақ тапсырмалар кезінде байқалатын тілдік-коммуникативтіккедергілермен байланысты екені көрінеді. Денешынықтыру сабақтарында ережелердің ауызша түсіндірмесі, ойын тактикасын сөз арқылы келісу, жылдам ситуациялық шешім қабылдау сияқты вербалды талаптар күшейген сайын есту қабілеті нашар балалардың әлеуметтік түсінуі мен ситуацияны талдау деңгейі төмендейді. Ал визуалды ережесі нақты, қимыл арқылы үлгіленетін, жұптық не шағын топтық ынтымақтастыққа құрылған ойындарда олардың эмпатиясы мен әлеуметтік қатысуы әлдеқайда жақсы сақталады. Осыдан шығатын қорытынды: инклюзивті бастауыш мектепте әлеуметтік интеллектті дамыту бағдарламаларын дене тәрбиесі сабақтарында көпмодальды коммуникацияны (ауызша нұсқау + ым-ишара/ мимика + көрнекі белгі + әрекеттік үлгі) жүйелі қолданумен және «бірге орындау» қағидасына негізделген қозғалыс ойындарымен ұштастыру – ең нәтижелі бағыттардың бірі.

Педагогикалық тұрғыдан қарастырғанда, бұл нәтижелер есту қабілеті нашар оқушылардың әлеуметтік интеллектін дамыту жұмысы тек «жетіспейтін тұсты өтемдеу» шеңберінде қалмай, олардың сақталған мүмкіндіктерін – эмпатияны, визуалды сезімталдықты, ым-ишараға сүйенетін қарым-қатынасты – тірек етіп күшейтуге бағытталуы керектігін аңғартады. Mahmoud және әріптестері эмоциялық-әлеуметтік интеллекттің жоғары болуы агрессивті мінез-құлықтың төмендеуіне ықпал ететінін көрсеткен [10], сондықтан сынып ішіндегі өзара қатынасты жақсартуға арналған бағдарламалар біздің жағдайда да агрессия мен оқшауланудың азаюына, инклюзивті ахуалдың нығаюына әсер ете алады. Bogdanova мен Karustina еңбектерінде есту қабілеті бұзылған оқушылармен жұмыста жест тілі мен визуалды-жағдаяттық тапсырмаларды қолдану әлеуметтік себеп-салдарлық түсінуді тереңдететіні дәлелденген [14; 15]. Біздің зерттеу де сурет, пиктограмма, рөлдік ойын секілді визуалды тіректер арқылы орындалған тапсырмаларда топаралық айырмашылықтың азаятынын көрсетті. Бұл мұғалімдер үшін оқу үдерісіне көпмодальды материалдарды тұрақты әрі жүйелі енгізудің маңызын нақтылап береді.

Практикалық маңыздылығы тұрғысынан алғанда, алынған нәтижелер инклюзивті бастауыш мектептерде әлеуметтік интеллектті дамытуға арналған арнайы бағдарламаларды нысаналы түрде әзірлеу қажет екенін аңғартады. Біріншіден, әлеуметтік жағдаяттарды сөзбен сипаттау және талдау дағдыларын жетілдіру үшін мұғалімдер ойталқылау, «әлеуметтік оқиға» (social stories), рөлдік ойындар және бірлескен рефлексия сияқты жұмыстарды есту қабілеті нашар да, қалыпты еститін де балалардың қатысуына бейімдеп қолданғаны дұрыс [1; 9]. Екіншіден, сыныпта көпмодальды коммуникацияны жүйелі түрде ұйымдастыру (ауызша түсіндіруді жест, мимика, жазбаша тірек және визуалды сызбалармен ұштастыру) есту қабілеті нашар оқушылардың ақпаратты түсінуін жеңілдетіп қана қоймай, барлық балалардың әлеуметтік түсіну қабілеттерін күшейтеді [6; 14]. Үшіншіден, ата-аналармен тұрақты серіктестік орнатып (тренингтер өткізу, кеңес беру, үйдегі қарым-қатынас сценарийлерін бірлесіп талдау), Лакнер мен Мовахедазархоулих көрсеткендей, баланың мектептегі әлеуметтік тәжірибесіне сай келетін тұтас қолдау жүйесін қалыптастыруға мүмкіндік туады [9].

Қорытындылай айтқанда, зерттеу есту қабілеті нашар бастауыш сынып оқушыларының әлеуметтік интеллект көрсеткіштері қалыпты еститін құрдастарына қарағанда төмен екенін анықтады; бұл айырмашылық, әсіресе тілдік-коммуникативтік қырларында анық байқалады. Дегенмен эмпатия мен әлеуметтік жағдаяттарды визуалды түрде ұғыну бағытында олардың даму әлеуеті сақталғаны көрініс тапты. Осындай нәтижелер әлеуметтік интеллектті нысаналы түрде дамыту арқылы инклюзивті оқу ортасын сапаландыруға, оқушылардың психоәлеуметтік әл-ауқатын күшейтуге және Қазақстан мектептерінде есту қабілеті нашар балаларға көрсетілетін педагогикалық қолдау жүйесін ғылыми тұрғыдан жаңаша пайымдауға негіз болады.

Қорытынды

Зерттеу деректері есту қабілеті нашар бастауыш сынып оқушыларының әлеуметтік интеллект көрсеткіштері қалыпты еститін құрдастарына қарағанда едәуір төмен екенін айқындады. Ең үлкен айырмашылық әлеуметтік мағынаны ұғыну, жағдаятты талдау тәрізді когнитивтік-коммуникативтік қырларынан көрінді; мұндай алшақтық тілдік тәжірибенің шектеулі болуымен және вербалды түсіндіру мүмкіндіктерінің тарылуымен өзара сабақтас. Эмпатия бойынша да қалыпты еститін оқушылардың белгілі бір басымдығы байқалғанымен, бұл айырма салыстырмалы түрде үлкен емес. Демек, есту қабілеті нашар балаларда әлеуметтік сезімталдық пен жанашырлыққа негіз болатын даму ресурстары сақталған.

Зерттеудің ғылыми жаңалығы бірнеше қырынан айқындалады. Біріншіден, Қазақстандағы бастауыш мектептің инклюзивті жағдайында есту қабілеті нашар және қалыпты еститін оқушылардың әлеуметтік интеллекті эмпатия, әлеуметтік түсіну, ситуацияны талдау сияқты компоненттер бойынша жүйелі түрде салыстырмалы талдаудан өтті. Екіншіден, әлеуметтік жағдаяттарды ұғыну мен эмоцияларды түсіндіруге бағытталған бейімделген психодиагностикалық әдістеме пайдаланылып, оның ішкі келісімділік деңгейі арнайы тексерілді. Үшіншіден, алынған нәтижелер есту қабілеті нашар балалар үшін визуалды-қимылдық арналардың (мимика, ым-ишара, көрнекі-сюжеттік материалдар) әлеуметтік қарым-қатынаста маңызды ресурс екенін көрсетіп, әлеуметтік интеллект құрылымындағы сақталған даму мүмкіндіктерін нақтылай түсті.

Практикалық мәні тұрғысынан алынған деректер инклюзивті бастауыш мектептерде әлеуметтік интеллектті дамытуға арналған бағдарламаларды құрастыруға нақты тірек бола алады. Біріншіден, әлеуметтік жағдаяттарды сөзбен сипаттау, себеп–салдарлық байланыстарды ажырату және эмоцияны тіл арқылы білдіруді үйрететін тапсырмалар есту қабілеті нашар оқушылардың қажеттіліктерін ескере отырып, көпмодальды түрде (ауызша түсіндіруді жест пен визуалды тірекпен қатар беру) ұйымдастырылғаны жөн. Екіншіден, сынып жұмысына бірлескен ойындарды, рөлдік жағдаяттарды, «әлеуметтік оқиға» сценарийлерін және рефлексивтік талқылауларды жүйелі енгізу эмпатияны, көмекке ұмтылу мінез-құлқын нығайтып, оқушылардың өзара түсінісуін арттырады. Үшіншіден, ата-аналар мен мұғалімдерге арналған тренингтер арқылы үй мен мектептегі коммуникациялық тәсілдерді үйлестіру есту қабілеті нашар баланың әлеуметтік тәжірибесін кеңейтіп, күнделікті қарым-қатынасын мазмұнды ете түседі.

Дегенмен зерттеу белгілі бір шектеулермен сипатталады. Біріншіден, іріктеме көлемі салыстырмалы түрде аз ($N = 68$) әрі бір қаланың мектептерімен ғана шектелген, сондықтан алынған қорытындыларды барлық өңірге толық таратуға сақтық қажет. Екіншіден, жұмыс кескіндік (кросс-секциялық) форматта жүргізілгендіктен, әлеуметтік интеллекттің

уақыт барысындағы өзгерісін лонгитюдті тұрғыда қадағалау мүмкін болмады. Үшіншіден, қолданылған өлшеу құралы көбіне өзіндік бағалау мен тест тапсырмаларына негізделді, ал мұғалімдер мен ата-аналардың бақылау деректері жеткілікті деңгейде қамтылмады.

Алдағы зерттеулерде іріктеме аясын ұлғайтып, әртүрлі өңірлерді және мектептің түрлі типтерін (қалалық/ауылдық, арнайы/инклюзивті) қоса қарастыру қажет. Лонгитюдті дизайн негізінде есту қабілеті нашар және қалыпты еститін оқушылардың әлеуметтік интеллектінің қалыптасу бағытын бірнеше жыл бойы салыстыра бақылау да маңызды бағыттардың бірі. Бұған қоса, әлеуметтік интеллектті дамытуға арналған нақты интервенциялық бағдарламаларды (топтық тренингтер, цифрлық ойын алаңдары, бірлескен арт- және драма-практикалар) тәжірибеге енгізіп, олардың нәтижелілігін эксперименттік немесе квазиэксперименттік үлгіде бағалау құнды дерек береді. Осындай жұмыстар инклюзивті білім беру саясатын, педагогикалық тәсілдерді және мектептегі психологиялық қолдау тетіктерін ғылыми дәлелге сүйене отырып жетілдіруге жол ашады.

ӘДЕБИЕТ

[1] Емельянова И.В., Кулагина И.Ю. Особенности развития социального интеллекта в младшем школьном возрасте // Психолого-педагогические исследования. – 2020. – Т. 12, № 2. – С. 91–107. DOI: <https://doi.org/10.17759/psyedu.2020120206>.

[2] Савенков А.И. Структура социального интеллекта // Современная зарубежная психология. – 2018. – Т. 7(2). – С. 7–15. DOI: <https://doi.org/10.17759/jmfp.2018070201>.

[3] Knopp K.A. The Children’s Social Comprehension Scale (CSCS): Construct validity of a new social intelligence measure for elementary school children // International Journal of Behavioral Development. – 2019. – Vol. 43(1). – P. 90–96. DOI: <https://doi.org/10.1177/0165025418787923>.

[4] Seitenov A.S., Aubakirova R.Zh., Kostyunina A.A., Mishchenko E.V., Shevchenko N.B. Development of social intelligence in preschool children by art therapy: Case study of Oyna Educational Centre // International Journal of Learning, Teaching and Educational Research. – 2020. – Vol. 19. – № 5. – P. 276–288. DOI: <https://doi.org/10.26803/ijlter.19.5.17>.

[5] Белавина Ю.Ю., Виноградова И.А., Бычкова Л.В., Жакиянова Ж. Исследование социального интеллекта детей младшего школьного возраста в разных типах образовательных сред // Білім. – 2025. – № 1. – С. 151–168. DOI: <https://doi.org/10.59941/2960-0642-2025-1-151-168>

[6] Байгуданова Г.К., Узакбаева С.А. Структурные компоненты формирования иноязычной коммуникативной компетентности учащихся начальных классов с помощью интерактивных методов обучения // Известия КазУМОиМЯ имени Абылай хана. Серия «Педагогические науки». – 2024. – Т. 74, № 3. – DOI: <https://doi.org/10.48371/PEDS.2024.74.3.025>.

[7] Адирбекова Ж.С., Бекмуратова Г.Т. Нашар еститін бастауыш сынып оқушыларының әлеуметтік-эмоциональды интеллектісін зерттеудің

онтогенетикалық негізі // Абай атындағы ҚазҰПУ Хабаршысы. «Психология» сериясы. – 2021. – Т. 69, № 4. DOI: <https://doi.org/10.51889/2021-4.1728-7847.21>.

[8] Богданова Т.Г. Жестовая речь и психическое развитие глухих детей: современное состояние вопроса (обзор зарубежных исследований) // Клиническая и специальная психология. – 2021. – Т. 10, № 2. – С. 3–22. DOI: <https://doi.org/10.17759/cpse.2021100202>.

[9] Капустина Т.В., Халина К.Д., Эльзесер А.С., Бобровская А.Я. Коммуникативные способности младших школьников с нарушением слуха // Психология. Историко-критические обзоры и современные исследования. – 2019. – Т. 8, № 5–1. – С. 232–239. DOI: <https://doi.org/10.34670/AR.2020.46.5.023>.

[10] Wiefferink C.H., Rieffe C., Ketelaar L., Frijns J.H.M. Predicting social functioning in children with a cochlear implant and in normal-hearing children: The role of emotion regulation // International Journal of Pediatric Otorhinolaryngology. – 2012. – Vol. 76(6). – P. 883–889. DOI: <https://doi.org/10.1016/j.ijporl.2012.02.065>.

[11] Ketelaar L., Rieffe C., Wiefferink C.H., Frijns J.H.M. Social competence and empathy in young children with cochlear implants and with normal hearing // The Laryngoscope. – 2013. – Vol. 123(2). – P. 518–523. DOI: <https://doi.org/10.1002/lary.23544>.

[12] Wong C.L., Ching T.Y.C., Cupples L., Button L., Leigh G., Marnane V., Whitfield J., Gunnourie M., Martin L. Psychosocial development in 5-year-old children with hearing loss using hearing aids or cochlear implants // Trends in Hearing. – 2017. – Vol. 21. – P. 1–19. DOI: <https://doi.org/10.1177/2331216517710373>.

[13] Adibsereshki N., Hatamizadeh N. Social intelligence of students with and without hearing impairment in mainstream schools // International Journal of Special Education. – 2023. – Vol. 38. – № 2. – P. 58–65. DOI: <https://doi.org/10.52291/ijse.2023.38.22>.

[14] Kawar K., Michael R. Social–Emotional Functioning of Children With Different Hearing Status and Diverse Cultural Background // Language, Speech, and Hearing Services in Schools. – 2025. – Vol. 56. – № 1. – P. 194–205. DOI: https://doi.org/10.1044/2024_LSHSS-24-00061.

[15] Mahmoud F.A.H., Kamel N.E.M., Zaki R.A. The Effect of Emotional–Social Intelligence on Aggressive Behavior among Children with Hearing Impairment // Zagazig Nursing Journal. – 2015. – Vol. 11(2). – P. 65–82. DOI: <https://doi.org/10.12816/0029266>.

REFERENCES

[1] Emelyanova I.V., Kulagina I.Yu. Osobennosti razvitiya sotsial'nogo intellekta v mladshem shkol'nom vozraste (Features of Development of Social Intelligence in Primary School Age) // Psikhologo-pedagogicheskie issledovaniya. – 2020. – Vol. 12, No. 2. – pp. 91–107. DOI: <https://doi.org/10.17759/psyedu.2020120206>. [in Rus]

[2] Savenkov A.I. *Struktura sotsial'nogo intellekta (The structure of social intelligence) // Sovremennaya zarubezhnaya psikhologiya. – 2018. – Vol. 7(2). – pp. 7–15. DOI: <https://doi.org/10.17759/jmfp.2018070201>. [in Rus]*

[3] Knopp K.A. *The Children's Social Comprehension Scale (CSCS): Construct validity of a new social intelligence measure for elementary school children // International Journal of Behavioral Development. – 2019. – Vol. 43(1). – pp. 90–96. DOI: <https://doi.org/10.1177/0165025418787923>.*

[4] Seitenov A.S., Aubakirova R.Zh., Kostyunina A.A., Mishchenko E.V., Shevchenko N.B. *Development of social intelligence in preschool children by art therapy: Case study of Oyna Educational Centre // International Journal of Learning, Teaching and Educational Research. – 2020. – Vol. 19 – No. 5. – P. 276–288. DOI: <https://doi.org/10.26803/ijlter.19.5.17>.*

[5] Belavina Yu.Yu., Vinogradova I.A., Bychkova L.V., Zhakiyanova Zh. *Issledovanie sotsial'nogo intellekta detei mladshogo shkol'nogo vozrasta v raznykh tipakh obrazovatel'nykh sred (Study of Social Intelligence of Primary School Children in Different Types of Educational Environments) // Bilim. – 2025. – No. 1. – pp. 151–168. DOI: <https://doi.org/10.59941/2960-0642-2025-1-151-168>. [in Rus]*

[6] Baygudanova G.K., Uzakbayeva S.A. *Strukturnye komponenty formirovaniya inoyazychnoy kommunikativnoy kompetentnosti uchashchikhsya nachal'nykh klassov s pomoshch'yu interaktivnykh metodov obucheniya (Structural components of forming foreign-language communicative competence of primary school students through interactive teaching methods) // Izvestiya KazUMOiMYa imeni Abylay khana. Seriya "Pedagogicheskie nauki". – 2024. – Vol. 74, No. 3. – DOI: <https://doi.org/10.48371/PEDS.2024.74.3.025025>. [in Rus]*

[7] Adirbekova Zh.S., Bekmuratova G.T. *Nashar estitin bastauysh synyp oqushylarynyñ äleumettik-emotsional'dy intellektisin zertteudiñ ontogenetikalyq negizi (Ontogenetic Basis for Studying the Social-Emotional Intelligence of Primary School Students with Hearing Impairment) // Abai atyndagy QazUPU Khabarshysy. "Psikhologiya" seriyasy. – 2021. – Vol. 69, No. 4. DOI: <https://doi.org/10.51889/2021-4.1728-7847.21>. [in Rus]*

[8] Bogdanova T.G. *Zhestovaya rech' i psikhicheskoe razvitie glukhikh detei: sovremennoe sostoyanie voprosa (obzor zarubezhnykh issledovaniy) (Sign Speech and Mental Development of Deaf Children: Current State of the Issue. Review of Foreign Studies) // Klinicheskaya i spetsial'naya psikhologiya. – 2021. – Vol. 10, No. 2. – pp. 3–22. DOI: <https://doi.org/10.17759/cpse.2021100202>. [in Rus]*

[9] Kapustina T.V., Khalina K.D., El'zesser A.S., Bobrovskaya A.Ya. *Kommunikativnye sposobnosti mladshikh shkol'nikov s narusheniem slukha (Communicative Abilities of Primary School Children with Hearing Impairment) // Psikhologiya. Istoriko-kriticheskie obzory i sovremennye issledovaniya. – 2019. – Vol. 8, No. 5–1. – pp. 232–239. DOI: <https://doi.org/10.34670/AR.2020.46.5.023>. [in Rus]*

[10] Wiefferink C.H., Rieffe C., Ketelaar L., Frijns J.H.M. *Predicting social functioning in children with a cochlear implant and in normal-hearing*

children: The role of emotion regulation // *International Journal of Pediatric Otorhinolaryngology*. – 2012. – Vol. 76(6). – pp. 883–889. DOI: <https://doi.org/10.1016/j.ijporl.2012.02.065>.

[11] Ketelaar L., Rieffe C., Wiefferink C.H., Frijns J.H.M. Social competence and empathy in young children with cochlear implants and with normal hearing // *The Laryngoscope*. – 2013. – Vol. 123(2). – pp. 518–523. DOI: <https://doi.org/10.1002/lary.23544>.

[12] Wong C.L., Ching T.Y.C., Cupples L., Button L., Leigh G., Marnane V., Whitfield J., Gunnourie M., Martin L. Psychosocial development in 5-year-old children with hearing loss using hearing aids or cochlear implants // *Trends in Hearing*. – 2017. – Vol. 21. – P. 1–19. DOI: <https://doi.org/10.1177/2331216517710373>.

[13] Adibsereshki N., Hatamizadeh N. Social intelligence of students with and without hearing impairment in mainstream schools // *International Journal of Special Education*. – 2023. – Vol. 38. – No. 2. – P. 58–65. DOI: <https://doi.org/10.52291/ijse.2023.38.22>.

[14] Kwar K., Michael R. Social–Emotional Functioning of Children With Different Hearing Status and Diverse Cultural Background // *Language, Speech, and Hearing Services in Schools*. – 2025. – Vol. 56. – No. 1. – P. 194–205. DOI: https://doi.org/10.1044/2024_LSHSS-24-00061.

[15] Mahmoud F.A.H., Kamel N.E.M., Zaki R.A. The Effect of Emotional-Social Intelligence on Aggressive Behavior among Children with Hearing Impairment // *Zagazig Nursing Journal*. – 2015. – Vol. 11(2). – pp. 65–82. DOI: <https://doi.org/10.12816/0029266>.

СРАВНИТЕЛЬНЫЙ АНАЛИЗ РАЗВИТИЯ СОЦИАЛЬНОГО ИНТЕЛЛЕКТА У УЧАЩИХСЯ НАЧАЛЬНЫХ КЛАССОВ С НАРУШЕНИЕМ СЛУХА И С НОРМАЛЬНЫМ СЛУХОМ

*Адирбекова Ж.С.¹, Жиенбаева Н.Б.², Сауытбеков М.Е.³

*^{1,2,3}Казахский национальный педагогический университет им. Абая, Алматы, Казахстан

Аннотация. В данной статье представлен сравнительный анализ социального интеллекта у слабослышащих и нормальнослышащих учащихся в инклюзивной начальной школе. Целью исследования было определить общий уровень социального интеллекта в двух группах и его различия по компонентам эмпатии, социального понимания и ситуационного анализа, а также интерпретировать полученные результаты в контексте совместной образовательной деятельности, включая уроки физкультуры. Исследование проводилось с использованием сравнительно-описательного дизайна. Количество участников составило 68 учащихся: 32 с нарушением слуха и 36 с нормальным слухом в возрасте 8-10 лет. Учащиеся заполняли шкалу понимания социальных ситуаций и интерпретации эмоций, адаптированную для младшего школьного возраста. Данные обрабатывались в программе SPSS 26.0 с использованием описательной статистики и t-критерия Стьюдента

для независимых выборок. Результаты показали, что нормальнослышащие учащиеся показали более высокие результаты по всем компонентам социального интеллекта ($p < 0,05$), с особенно выраженными различиями в уровне социального понимания и ситуационного анализа. Кроме того, установлено, что у учащихся с нарушениями слуха сохраняется ресурсный потенциал в сферах эмпатии и визуально-ситуативного понимания. Результаты исследования подтверждают важность равноправного сочетания языковых и неязыковых каналов коммуникации в инклюзивных классах. Рекомендации предоставляют учителям конкретные методические указания по планированию социального взаимодействия. В заключение следует отметить, что работа по развитию социального интеллекта должна основываться на поддержке мультимодальной коммуникации, систематической организации совместной деятельности со сверстниками и широком использовании кооперативных игр в инклюзивных классах.

Ключевые слова: социальный интеллект, начальная школа, слабослышащие, нормально слышащие учащиеся, эмпатия, социальное понимание, ситуационный анализ, инклюзивное образование

A COMPARATIVE ANALYSIS OF THE DEVELOPMENT OF SOCIAL INTELLIGENCE IN PRIMARY SCHOOL STUDENTS WITH HEARING IMPAIRMENT AND WITH NORMAL HEARING

*Adirbekova Zh.S.¹, Zhienbaeva N.B.², Sauytbekov M.E.³

*^{1,2,3}Abai Kazakh National Pedagogical University, Almaty, Kazakhstan

Abstract. This article presents a comparative analysis of social intelligence in hearing-impaired and normally hearing students in an inclusive primary school. The aim of the study was to determine the overall level of social intelligence in the two groups and how it differs across the components of empathy, social understanding, and situational analysis, and to interpret the findings in the context of collaborative educational activities, including physical education lessons. The study was conducted using a comparative-descriptive design. The number of participants was 68 students: 32 with impaired hearing and 36 with normal hearing, aged 8-10 years. Students completed a scale of understanding social situations and interpreting emotions, adapted for primary school age. Data were processed in SPSS 26.0 using descriptive statistics and the Student's t-test for independent samples. The results showed that normally hearing students demonstrated higher results on all components of social intelligence ($p < 0.05$), with particularly pronounced differences in the level of social understanding and situational analysis. Furthermore, it was found that students with hearing impairments retain resource potential in the areas of empathy and visual-situational understanding. The study's results confirm the importance of an equal

combination of linguistic and non-linguistic communication channels in inclusive classrooms. The recommendations provide teachers with specific methodological guidelines for planning social interactions. In conclusion, it should be noted that work on developing social intelligence should be based on supporting multimodal communication, systematically organizing collaborative activities with peers, and the widespread use of cooperative games in inclusive classrooms.

Key words: social intelligence, primary school, hearing-impaired students, hearing-impaired students, empathy, social understanding, situational analysis, inclusive education

Мақала түсті / Статья поступила / Received: 24.11.2025.

Жариялауға қабылданды / Принята к публикации / Accepted: 26.06.2026.

Авторлар туралы мәлімет:

Адирбекова Жанар Сейтовна – автор-корреспондент, педагогика ғылымдарының магистры, аға оқытушы, Абай атындағы Қазақ ұлттық педагогикалық университеті, Алматы, Қазақстан Республикасы; e-mail: adirbekova12@mail.ru, <https://orcid.org/0000-0002-4193-1560>

Жиенбаева Надежда Бисеновна – психология ғылымдарының докторы, профессор-зерттеуші, Абай атындағы Қазақ ұлттық педагогикалық университеті, Алматы, Қазақстан Республикасы; e-mail: zh_nadejda@mail.ru, <https://orcid.org/0000-0003-1868-2743>

Сауытбеков Мурат Есалиевич – педагогика ғылымдарының магистры, аға оқытушы, Абай атындағы Қазақ ұлттық педагогикалық университеті, Алматы, Қазақстан Республикасы; e-mail: sauymbekovmurat5@gmail.com, <https://orcid.org/0009-0000-1701-6787>

Информация об авторах:

Адирбекова Жанар Сейтовна – автор-корреспондент, магистр педагогических наук, старший преподаватель, Казахский национальный педагогический университет имени Абая, Алматы, Республика Казахстан; e-mail: adirbekova12@mail.ru, <https://orcid.org/0000-0002-4193-1560>

Жиенбаева Надежда Бисеновна – доктор психологических наук, профессор-исследователь, Казахский национальный педагогический университет имени Абая, Алматы, Республика Казахстан; e-mail: zh_nadejda@mail.ru, <https://orcid.org/0000-0003-1868-2743>

Сауытбеков Мурат Есалиевич – магистр педагогических наук, старший преподаватель, Казахский национальный педагогический университет имени Абая, Алматы, Республика Казахстан; e-mail: sauymbekovmurat5@gmail.com, <https://orcid.org/0009-0000-1701-6787>

Information about the authors:

Adirbekova Zhanar Seitovna – corresponding author, Master of Pedagogical Sciences, Senior Lecturer, Abai Kazakh National Pedagogical University, Almaty, Kazakhstan; e-mail: adirbekova12@mail.ru, <https://orcid.org/0000-0002-4193-1560>

Zhienbayeva Nadezhda Bisenovna – Doctor of Psychological Sciences, Research Professor, Abai Kazakh National Pedagogical University, Almaty, Kazakhstan; e-mail: zh_nadejda@mail.ru, <https://orcid.org/0000-0003-1868-2743>

Sauytbekov Murat Yesaliyevich – Master of Pedagogical Sciences, Senior Lecturer, Abai Kazakh National Pedagogical University, Almaty, Kazakhstan; e-mail: sauytbekovmurat5@gmail.com, <https://orcid.org/0009-0000-1701-6787>